

La Situación de Educación en el Municipio de Matagalpa

2004



**Area de Educación
Colectivo de Mujeres de Matagalpa**

“Sería de verdad una actitud ingenua esperar que la clase dominante desarrollase una forma de educación que permitiese a las clases dominadas percibir las injusticias sociales en forma crítica.”

- Paulo Freire

Introducción:

En 2002, la Comisión Municipal para la Niñez y Adolescencia del municipio de Matagalpa realizó un diagnóstico extensivo sobre la situación de la educación en el municipio y el acceso de niñas y niños al ejercicio real de este derecho humano fundamental. El documento final, *“La situación de educación en el Municipio de Matagalpa”*, señaló profundas debilidades en el sistema educativo del municipio, tanto en la cobertura como en la calidad y en todas las modalidades y niveles.

A finales de 2004, el Colectivo de Mujeres de Matagalpa como organización integrante de la Comisión Municipal para la Niñez y Adolescencia se dio la tarea de monitorear los cambios en el perfil de la educación desde 2002. El presente documento no pretende volver a recorrer el camino del Diagnóstico Documental sino de señalar cambios en el perfil de la cobertura y la equidad de la educación en estos dos años. Durante este período la Ley de Participación Educativa entró en vigencia, estableciendo con claridad la gratuidad de la educación; a la vez, el Plan Nacional de Educación señala el principio de “Educación para todos y éxito de todos en la educación.”

El presente diagnóstico pretende reexaminar algunos datos del sistema educativo para medir los avances hacia la meta establecida en el Plan Nacional de Educación: de “Incrementar la cobertura, acceso y equidad de la educación.”¹ También pretende notar los principales desafíos para organizaciones de la sociedad civil que quieren colaborar con la educación. No enfoca el también urgente problema de la calidad de la educación en Nicaragua, por considerar que no ha habido cambios ni iniciativas nuevas en pro de mejorar este aspecto; en cambio, han salido varios estudios nacionales documentando los problemas de la calidad, y su trasfondo. (*“La situación de educación en el Municipio de Matagalpa,” CMM 2004, “Progreso Educativo en América Latina y el Caribe”, PREAL 2004; “Financiamiento y gestión de la educación en América Latina y el Caribe,” CEPAL 2004.*)

¹ Plan Nacional de Educación 2001 – 2015, Managua 2001

Marco Teórico:

El municipio de Matagalpa

El municipio de Matagalpa, situado en el centro del país, es la cabecera de una región tradicionalmente agrícola, con su economía fuertemente ligada a las actividades cafetaleras. Como todo Nicaragua, Matagalpa es un municipio poblado mayormente de jóvenes; se estima que el 43.8% de la población tienen menos de 15 años. El 49.5% de la población del municipio vive en condiciones de pobreza y el 29% en condiciones de pobreza extrema. El 54% de la población del municipio son mujeres, con un índice del 2% superior a la media nacional, debida posiblemente a los efectos de la guerra de los años 80, y a la migración hacia Costa Rica que involucra más a los hombres.

La cabecera municipal se divide en 48 barrios, 15 repartos, 4 asentamientos, 2 urbanizaciones, 3 colonias y 2 ciudadelas; y la población rural se encuentra distribuida en 96 comunidades. La migración desde las comunidades rurales hacia la cabecera municipal ha ido cambiando el perfil del municipio; mientras en 1971 registraba un 34.3% de la población en área urbana, ya en 1993 se estima que 64.18% de la población está ubicada en el área urbana.² El último censo se realizó en 1990, y otras cifras poblacionales se basan en proyecciones, tomando en cuenta la tasa de fecundidad de un promedio de 3.5 hijos por mujer³, y por ende un crecimiento de 3.5% anual.

La población económicamente activa de Matagalpa se calcula en 54% con relación a la población total; de la PEA el 44% son mujeres. La agricultura es la principal actividad económica del municipio, pero representa solamente el 8% de los empleos. El sector de comercio y servicio, incluyendo el sector informal representa casi el 70% de total de empleos, y el 22% trabajan en el sector agroindustrial.

La educación en la región:

La estrategia educativa en la Región Central de Nicaragua se ha centrado durante casi 25 años en la batalla para alcanzar una tasa de escolaridad del 4to grado, nivel definido por la UNESCO como garantía de la alfabetización permanente. Sin embargo, el nivel promedio de educación en las zonas rurales de la Región Central era de 2.7 años en 1998⁴. No existen datos fidedignos sobre la tasa actual de analfabetismo en el municipio, pero encuestas hechas por las Juntas de Mujeres Comunitarias en 23 comunidades rurales en el año 2004 dan un índice de analfabetismo de 26%. El MECD reconoce que sólo el 52% de los estudiantes que entran en primer grado terminan su cuarto grado.⁵

Varios factores han impedido la realización de la meta del 4to grado universal, entre ellos la politización de la educación, implicando cambios cíclicos de visión, metodología, textos y funcionarios. La publicación del consensuado Plan

² Plan Estratégico de Desarrollo del Municipio de Matagalpa (borrador), ALMAT, Sept. 2004

³ Datos recopilados por MINSA

⁴ Encuesta de medición del nivel de vida, INEC 1998

⁵ Plan Nacional de Educación, MECD, p. 15.

Nacional de Educación en 2001 representó un avance en este sentido, ya que traza líneas y estrategias para seguir hasta 2015.

A pesar de la claridad de las metas trazadas en este plan, no ha existido una clara voluntad del gobierno para invertir en su cumplimiento: Nicaragua asignó en 2003 solamente \$83 dólares por estudiante, contra 700 que invirtió Costa Rica y un promedio de \$403 en Latinoamérica. La poca inversión se refleja en salarios irrisorios para docentes y en el sobrecargo de niños y niñas en las aulas. Estos factores traen como consecuencia una fuerza laboral inestable y la necesidad de capacitar cada año a nuevas maestras y maestros empíricos. Otra consecuencia es la imposibilidad de ofrecer una educación verdaderamente gratuita, ya que los centros dependen de los padres de familia para mantener la infraestructura.

Frente a estas realidades, muchas maestras y maestros optan por métodos inefectivos (copiar, repetir, tomar dictados, hacer cálculos en seco) con el fin de mantener “el control” del aula de clase, y permitir que el o la docente termine su trabajo dentro de la jornada escolar para seguir con otro turno u otro trabajo. Tales métodos han persistido por décadas, pese a los cambios en los métodos y materiales promovidos por el MECD. Así se cierra un círculo donde los padres de familia no pueden mantener a todos sus hijas e hijos en la escuela, y los y las que asisten tampoco pueden avanzar de forma eficiente, recargando todavía más los aulas de los primeros grados.

Objetivo General:

Analizar la situación de la educación preescolar, primaria y secundaria en Matagalpa, puntualizando cambios en el perfil desde la elaboración del diagnóstico “La situación de educación en el Municipio de Matagalpa.”

Objetivos Específicos:

- a) Valorar esfuerzos del MECD para mejorar la cobertura de la educación en el municipio y sus resultados en el período 2002-4.
- b) Analizar las brechas de equidad en la educación entre urbano y rural, niños y niñas, y clases socioeconómicas.
- c) Notar los principales desafíos para organizaciones de la sociedad civil que quieren colaborar con la educación.

I. Cobertura: “La cobija se jala pero no se estira”

Los porcentajes de cobertura se basan en la proyección de la alcaldía de 90,000 residentes en la parte urbana del municipio⁶, y en la de ENACAL de 51,614⁷ en la zona rural, para un total municipal de 141,614. Estas cifras son muy conservadoras, resultando en estimaciones de cobertura muy optimistas. Otras proyecciones señalan 148,467 (MINSA) e incluso 195,000 (alcaldía – diagnóstico 2000). Diferencias entre las cifras dado por la alcaldía en el año 2000 y las corrientes hacen imposible una comparación directa de la cobertura.

Para proyectar la población por grupo de edad, se utilizó el formulario de la UNICEF, proyectando un 53% de la población con menos de 18 años, 22% entre 3 y 5 años, 35% entre 6 y 12 años, y 30% entre 13 y 17 años. El crecimiento de la población se ha proyectado de acuerdo al INEC en 3.5% anual, o 7.1% por los dos años.

Metas establecidas:

El Marco Operativo del Plan Nacional de Educación 2002 – 2006 estableció las siguientes metas nacionales para 2006 dentro del Objetivo Cobertura y Equidad⁸:

Estrategia 1: “Acceso a una enseñanza primaria gratuita, obligatoria y de buena calidad hasta el sexto grado para todos los niños y niñas.”

Meta 1.1 Incrementar progresivamente la cobertura en los programas de educación básica y media de la manera siguiente:

- * **Programa de Educación Preescolar:** de 26% de tasa neta de escolarización a 34.5% de tasa neta en 2006.
- * **Programa de Educación primaria:** de 81.12% de la tasa neta de escolarización a 93% en 2006.
- * **Programa de Educ. secundaria:** de 33.5% de la tasa neta a 41% de la tasa neta en 2006
- * **Programa de Educ. Especial:** Plantea un incremento de alumnos/as de apenas 7%, que no cubre ni el incremento de la población.

Por otro lado, el gobierno de Nicaragua a inicios del 2004 planteó la meta de “Disminuir en un 5% el número de niñas y niños afuera de las aulas escolares.”⁹

⁶ Diagnóstico del Municipio de Matagalpa, primer borrador 2004, p. 10

⁷ ENACAL, Gerencia de Acueductos Rurales Matagalpa-Jinotega, Abril 2004

⁸ República de Nicaragua, Plan Nacional de Educación, Marco Operativo (2002-2006), p.11

⁹ El Nuevo Diario, Febrero 2004

2004: Datos de Matrícula y Estimaciones de Cobertura por Sector **(Vea Anexo #1, 2, y 3; páginas 22-24)**

A. Preescolar: Descreció Cobertura de acuerdo al crecimiento poblacional

- * Incremento de 85 estudiantes en el preescolar¹⁰ formal, dando un crecimiento de 5%
- * Incremento de 161 estudiantes en los preescolares no formales, dando un crecimiento de 5.8%
- * El crecimiento total fue de 246 alumnas y alumnos, o sea el 5.6%.
- * Tomando en cuenta las proyecciones de crecimiento de la población, la matrícula tendría que subir en un 7.1% para mantener la misma cobertura que en 2002. De ésta óptica podemos ver que en vez de crecer, la cobertura de preescolar descreció: en un -2.1% en la modalidad formal y en un -1.3% en la modalidad no formal, con un decrecimiento total de -1.5% a nivel de municipio.
- * Partiendo de las estimaciones poblacionales, se ha mantenido una cobertura de 24% de la población urbana y 35% de la población rural en esta modalidad. La cobertura total se estima en 28%.

B. Educación Primaria: Creció la cobertura rural, descreció la urbana, pero los datos no se compaginan

La educación primaria tiene varias modalidades, entre ellas la primaria regular, la educación especial, y los CEDA (Educación Primaria nocturna para adolescentes y adultos). No hemos incluido aquí la modalidad PAEBANIC (Educación de Adultos en la zona rural), pero se han incluido los CEDA ya que la mayoría de estudiantes en esta modalidad son adolescentes. En analizar la cobertura por grupo de edad, hemos incluido estos alumnos y alumnas en el grupo de adolescentes.

- * Incremento de 414 alumnos/as en la zona urbana, un crecimiento de 3.4%, pero un decrecimiento global de -3.7% si tomamos en cuenta el crecimiento de la población.
- * Incremento de 1,084 alumnas/os en la zona rural, un crecimiento de 10.8%, o 3.7% global.

¹⁰ Todos los datos siguientes provienen de la oficina municipal del MECD, matrícula inicial, 2004

- * La matrícula total de primaria creció en 6.85%. Tomando en cuenta el crecimiento en la población, la cobertura de primaria quedó mayormente estático, descreciendo en un 0.25%.
- * Al tratar de sacar estimaciones de la cobertura, nos damos cuenta de un problema fundamental en el sistema de datos:
 - o Partiendo de la cifra de la alcaldía de una población urbana total de 90,000¹¹ y aplicando las proyecciones arriba detalladas, daría un estimado de 16,695 niñas y niños urbanos entre 6 y 12 años de edad, de los cuáles 11,618 se matricularon en primaria o educación especial. Esto indica una cobertura de 70% de este grupo de edad entre la población urbana.
 - o En la zona rural, la población estimada del grupo de edad de 6 a 12 años es de 9,574. Sin embargo, la matrícula rural de primaria se reporta en 11,060, o sea mayor de 100%, un dato imposible. Unas posibles explicaciones son:
 - a) La estimación de la población rural es demasiado baja.
 - b) El MECD está reportando escuelas de barrios periféricos como rurales, mientras la alcaldía reporta la población de estas comunidades como urbanas.
 - c) Hay una afluencia de niñas y niños mayores de 12 años en las escuelas de primaria del campo.

Al estimar la cobertura de niños y niñas de edad de primaria en todo el municipio, los datos y proyecciones poblacionales indicarían una cobertura de 86% de los niños y niñas en edad de 6 – 12 años, aunque el dato de la zona rural hace cuestionar la veracidad de esta cifra.

Educación Secundaria: Crecimiento impresionante en la zona rural, estancamiento en la zona urbana

- * Incremento de 411 alumnas/os en la zona urbana, un incremento de 4.75%, pero un decrecimiento global de -2.35%.
- * Extensión sustantiva de la matrícula en la zona rural, mediante la modalidad de secundaria a distancia. Incremento de 1,092 alumnas/os en la zona rural, un incremento de 256%, o más que el doble.
- * La matrícula total de secundaria creció en 16%, un crecimiento global de 8.9%

¹¹ Diagnóstico del Municipio de Matagalpa, ALMAT 2004

- * Partiendo de las estimaciones poblacionales, e incluyendo los CEDA como una modalidad de estudio para adolescentes, se estima un 51% de los y las adolescentes entre 13 y 17 años están estudiando y los y las que estudian en la secundaria son 48%. Esto es más alto que el promedio nacional de 39%.
 - o En la zona urbana, 68% están integrados.
 - o En la zona rural la tasa de integración es 22%.

Educación Especial: El crecimiento del único centro no toca al problema

- * Incremento de 41 estudiantes, por un total de 219 estudiantes, un crecimiento de 18.5%, o 11.4% global.
- * Sin embargo, no se ha agregado ningún programa o centro nuevo, y la cobertura de este sector representa nada más un 2.8% de la población especial de 3 – 17 años que requieren de una atención especializada.¹²

Perfil de la matrícula total del municipio:

- * En la zona urbana, la matrícula de 2004 es de 23,877, un total de 1,742 estudiantes más que en 2002. Esto representa un crecimiento de 7.9% y un crecimiento global de 0.8%. El sector de mayor crecimiento era de preescolar no formal. La primaria y la secundaria decrecieron levemente en su cobertura.
- * En la zona rural, la matrícula del año 2004 es de 14,949 estudiantes, un crecimiento de 1,505 estudiantes, ó 11.2% con respecto a 2002. El crecimiento global en la educación rural es de 4.1%. El sector de mayor crecimiento es la de educación secundaria, con un enorme crecimiento global (248.9%.)
- * En total, la matrícula creció en la cantidad de 3,247 estudiantes en estos 2 años, un crecimiento de 9.1%, y un crecimiento global de 2%. El MECD avanzó en la cobertura global, pero sin lograr la meta de disminuir en un 5% el número de niñas y niños afuera del sistema.
- * Estimaciones de la cobertura y de la tasa escolar resultan muy difíciles de precisar por carecer de datos fidedignas sobre la población. Si partimos de las cifras de la alcaldía, Matagalpa ha logrado una tasa global de 59.5%, con aproximadamente 26,471 niñas y niños afuera de las aulas de clase, de los cuáles 11,880 tienen edad de preescolar; 3, 591 tienen edad de primaria; y 11,000 son adolescentes menores de 18 años.
- * La situación de educación especial ha quedado estática con un solo centro a nivel municipal, que aglomera a 219 niñas y niños de diferentes habilidades, dejando a aproximadamente 7,616 niños, niñas y adolescentes sin ninguna atención. El crecimiento en la población de este centro es positivo, pero no contribuye a la resolución del problema a nivel municipal.
- * Viendo la cobertura relativa por sector, de mayor a menor da:
 - o Primaria en la zona rural (véase notas sobre datos)
 - o Primaria en la zona urbana
 - o Secundaria en la zona urbana
 - o Población rural en preescolar

¹² Dato basado en la estimación de INEC en el censo de 1995, que daba una cifra de 12% de la población total que requieren de una educación especial.

- Población urbana en preescolar
- Población rural en secundaria
- Educación especial

Análisis: (vea Anexo #2, p.23)

La situación de la educación en el municipio de Matagalpa entre 2002 y 2004 se perfila como la cobija que se jala pero no se estira. El municipio logró un crecimiento global de 2%, pero se centra en una sola modalidad, a costo de otros sectores. Creció la cobertura rural, pero decreció la cobertura urbana; creció grandemente la cobertura de secundaria, partiendo de lo rural, pero decreció la cobertura de preescolar, quedó estática la cobertura de primaria, y decreció la cobertura de la secundaria urbana. Mientras no hay una asignación de mayores recursos a la educación, es difícil de concebir otro perfil para la cobertura.

En términos de la tasa de escolarización, es imposible generar una medida fidedigna dado la ausencia de datos fijos sobre la población. Después de tomar en cuenta el crecimiento de la población, el crecimiento en Matagalpa ha sido de un 2%, sin lograr la meta nacional de disminuir en 5% la cantidad de niños y niñas afuera de los aulas de clase. Partiendo de las cifras de la alcaldía, que son claramente conservadoras, podemos afirmar:

- * **Programa de Educación Preescolar:** había un retroceso en la cobertura, quedando en 28%, de una meta de 34.5% para 2006.
- * **Programa de Educación primaria:** se quedó estática en 86% de una meta de 93% en 2006.
- * **Programa de Educ. secundaria:** da una tasa de 48%, arriba de la meta del MECD 41% para 2006
- * **Programa de Educ. Especial:** Una cobertura irrisoria donde ni el MECD ha planteado un incremento sustantivo.

II. Equidad: más oportunidad para el campo, una brecha inesperada entre géneros, y desigualdades enormes entre las clases sociales. (Vea Anexos #4, 5, y 6; paginas 25 – 27)

Con referencia a la equidad, el Plan Nacional de Educación se pretende superar las exclusiones y las desigualdades que afectan al acceso educativo, ubicándola en la frase “educación para todos y éxito de todos en la educación.”¹³

Bajo el concepto de equidad, tenemos que analizar si la educación está cumpliendo una función integradora en la sociedad, ofreciendo oportunidades a todos y todas para que superan las barreras de la pobreza; o si está ejerciendo más bien una función separadora, asegurando que los y las que provienen de grupos favorecidos tengan acceso a recursos limitados de preparación superior, mientras los demás se queden en un nivel básico.

Equidad entre sectores urbanos y rurales:

Esfuerzos para reducir la desigualdad de oportunidades académicas entre el campo y la ciudad han dado algunos resultados positivos. Sin embargo, sigue una enorme desigualdad de oportunidades para poder seguir los estudios más allá de la primaria.

- * El proyecto de preescolares comunales ha tenido un impacto positivo en incrementar la posibilidad de éxito académico de los niños y las niñas rurales. Por medio de este proyecto, 2,098 niñas/o rurales están matriculada/s en los preescolares. Partiendo de los datos poblacionales de la alcaldía, 37% de niños/as rurales se matricularon en los preescolares rurales, una cobertura mayor que en la zona urbana. Sin embargo, existen grandes desigualdades entre los proyectos comunales, atendidos por maestras no tituladas en espacios no permanentes, y los preescolares formales que representan 67% de la matrícula existente de preescolar en la zona urbana.
- * Un alto porcentaje de los niños y niñas rurales están matriculadas en las escuelas de primaria, con 104 centros. Dentro de estos centros públicos, el promedio de estudiantes por maestro es aproximadamente 32¹⁴, mucho menos que el promedio en la zona urbana. Sin embargo, la calidad se afecta por la cantidad de aulas de multigrado. 64% de los alumnos rurales reciben clases con esta modalidad¹⁵. No se tiene datos sobre la condición de las escuelas y mobiliario.

¹³ Plan Nacional de Educación, citado en el Foro de Educación y Desarrollo Humano de la Iniciativa por Nicaragua

¹⁴ Basado en datos provenientes de 5 de los 9 núcleos rurales, reportados al MECD para el 15 de septiembre de 2004.

¹⁵ Diagnóstico del Municipio de Matagalpa, primer borrador, 2004, p. 23

- * En un sondeo realizado por el equipo de salud del CMM en 23 comunidades rurales del municipio de Matagalpa, se puede apreciar un bajón sensible en los niveles de analfabetismo como producto de la cobertura de las escuelas de primaria: mientras la población mayor de 17 años reporta un 31% de analfabetismo, la población entre 13 y 17 años solo reporta un 9% de analfabetismo.
- * En el aspecto de la secundaria, siguen grandes inequidades, aunque se avanzó en cuanto a la cobertura de la zona rural en los 2 años 2002-4. Existe una secundaria diurna y nocturna en Quebrada Honda, y proyectos de la Secundaria Sabatina (a distancia) en Matagalpa, Sta. Emilia, Los Lipés, San Ramón, Quebrada Honda y varias otras comunidades. Sin embargo, la gran mayoría de las opciones implican gastos de transporte, folletos, comida y mensualidades. La cobertura de adolescentes rurales en la secundaria es de solamente 22%.
- * Preparación técnica o superior es mayormente afuera de las posibilidades de los y las jóvenes rurales.

b) Equidad entre niños y niñas:

La costumbre tradicional de enfatizar la preparación de los varones se ha revertido de forma completa. Tanto en Matagalpa como en la región, hay más niñas que niños estudiando en la secundaria y hay mejores niveles de retención entre niñas. Los datos de aprobación de la secundaria diurna demuestran una diferencia de 14 puntos porcentajes. Esta desigualdad resulta extremadamente inquietante y debe servir como punto de reflexión para la comunidad educativa.

Existen leves variantes entre la cantidad de niñas y niños matriculados en preescolar y primaria, agenciándose las diferencias en la secundaria:

- a) En preescolar, 48% son niños, mientras 52% son niñas. Los datos son casi idénticos en el preescolar formal y el no formal.
 - b) En la primaria, hay una leve mayoría de niños: 51% contra 49% de niñas; la diferencia es casi igual en el sector rural que en el sector urbano.
 - c) En la escuela secundaria hay una clara mayoría de niñas: 53% de niñas contra 47% de niños. Las cifras son más acentuadas en la secundaria diurna, donde niñas representan 55%. El hecho que las niñas estudian más que los varones se ha documentado a nivel nacional ¹⁶ e incluso a nivel latinoamericano. Entre las explicaciones que han dado al fenómeno es un mercado de trabajo más amplio para niños adolescentes y mayores posibilidades de diversión aparte de la escuela.
- * Las cifras de retención respaldan al mismo fenómeno con retención en el 1er semestre 2004 de 88% de los varones y 94% de las mujeres. La retención en la secundaria nocturna es de 75% de varones contra 81% de

¹⁶ “Encuesta de Ética y Transparencia Revela que por motivos socioeconómicos los adolescentes se retiran del sistema” Documento enviado por internet 23/8/04.

mujeres; en la diurna de 93% de varones contra 98% de mujeres; en la secundaria a distancia de 93% contra 97%.

- * Los datos de aprobación en el 1er semestre de este año demuestran una brecha grande entre niños y niñas a partir de la secundaria. En la primaria, hay una leve diferencia (81% de niñas aprobando contra 79% de varones.) En la secundaria, esta brecha crece, siendo un 51% de varones aprobados contra 62% de mujeres. La brecha más grande se ve en la secundaria diurna, donde un 48% de niños aprobaron contra 62% de niñas.
- * Si cruzamos los datos, observamos que de un grupo representativo de 100 estudiantes de secundaria, 47 serían niños contra 53 niñas. Al cabo de un semestre, encontraríamos solamente 21 niños que siguen con éxito sus estudios, pero 31 niñas estarían estudiando y aprobando sus clases.
- * A pesar de los datos generales, de estudiantes seleccionados como mejor alumno/a de primaria para el evento anual del 14 de Septiembre, 61% - 16 niños - fueron seleccionados contra 10 niñas (39%). A nivel de secundaria, 7 o 54% eran varones, mientras 6 o 46% eran muchachas. Esta resulta interesante en contraposición con los datos de arriba.

c) Equidad entre grupos económicos:

Existen grandes desigualdades en la educación que ofrece los centros públicos comparada con los privados, comenzando con la medida básica del número de alumnos por aula y de la relación entre el número de estudiantes y el número de docentes. Las posibilidades del sector extremadamente pobre de asegurar una preparación completa de sus hijos e hijas son casi nulas. A pesar de algunas actividades a favor del sector más pobre, la gratuidad de la educación sigue siendo mayormente una ilusión, una situación que se acentúa a partir de la secundaria.

- * En el casco urbano existen 33 centros que ofrecen educación primaria. 15 de ellos, o 45% son privados o subvencionados.¹⁷ En la zona rural, hay 104 centros, todos estatales o autónomos.
- * En el casco urbano existen 19 centros que ofrecen educación secundaria en turnos diurnos y nocturnos. 15 de ellos, un 79%, son privados. Existen 3 centros diurnos en el área rural.¹⁸
- * El sector privado representa 20% de la matrícula urbana total, pero 32% de los docentes trabaja en el sector privado. El promedio de alumnos/as por profesor/a es 40.2 en el sector estatal y autónomo, pero 21.1 en el sector privado.¹⁹

¹⁷ Diagnóstico del Municipio de Matagalpa, Primer Borrador, 2004, p.23

¹⁸ idem, p.23-4

¹⁹ MECD: sustraído de datos de cada centro

- * Para la preparación técnico, laboral o superior más allá del bachillerato no existe ningún Centro, Universidad, ni Programa pública en el municipio que no cobra. Esto, combinado con un pensum de secundaria que carece de un perfil de preparación para el empleo, es un factor fuerte en la decisión de muchos estudiantes pobres de abandonar los estudios de secundaria. En cambio, los estudiantes de las clases altas y medias encuentran una amplísima gama de ofertas para su preparación más allá de la escuela secundaria. Cabe señalar que el MECD ya ha avisado una transformación de los contenidos para ofrecer bachilleratos técnicos y vocacionales, pero hasta el momento no se han implementado en el municipio.

El factor de gratuidad:

- * La Ley de Participación Educativa, aprobada en 2004 establece que: “Se prohíben los cobros de cualquier índole en los centros educativos del estado.” Esto representa un avance en la claridad del lenguaje de la ley. Sin embargo, cualquier sondeo informal revela que las escuelas siguen cobrando a los madres y padres de familia en forma de: mensualidades bajo el concepto de “cuotas voluntarias;” boletines y exámenes; gastos de promoción; y la implementación de actividades para recaudar fondos donde los estudiantes tienen que vender o pagar una cantidad de tickets para eventos. Es difícil imaginar que esta situación se pueda resolver mientras el MECD no asuma los gastos de papelería, material didáctico, mantenimiento y reparación de las escuelas.
- * Además de los cobros a nivel de centro, ***“El concepto de Educación Gratuita no se puede seguir considerando como el ingreso de la población en edad escolar al Sistema Escolar Estatal. El concepto de gratuidad es mucho más amplio. Es no cobrar ningún tipo de arancel por muy bajo que sea en concepto de prematrícula, matrícula, boletines, exámenes, etc. Es facilitar a niñas, niños y adolescentes que puedan trasladarse de sus casas a las escuelas y viceversa, que puedan acceder a los materiales educativos. Es proporcionarles todos aquellos elementos que les permita el acceso y permanencia dentro del Sistema Educativo.”***²⁰ Por lo tanto, la gran mayoría de los niños y niñas afuera de las aulas de la escuela provienen de los sectores pobres y extremadamente pobres cuya tasa de escolaridad (3.1 años entre gente pobre, y 2.3 años entre la población en extrema pobreza) ya representa la mitad del promedio nacional.

²⁰ Material diseminado en el Foro de Educación y Desarrollo Humano de la Iniciativa por Nicaragua, 21/3/2003

III. Desafíos para la Sociedad Civil:

Las organizaciones que han apoyado a la educación a través del MECD en el municipio de Matagalpa son²¹:

Pre-escolar

- ♣ Proyecto APRENDE:(Banco Mundial): Ayuda económica a educadores comunitarios, proveen materiales y capacitación
- ♣ Catalanes: Ayuda económica a educadores comunitarios

Primaria:

- ♣ Proyecto Aprende (Banco Mundial): Construcción de escuelas, incentivo a maestras/os, financiamiento en la elaboración de textos escolares
- ♣ UNICEF: Capacitación, dotación de materiales
- ♣ ENACAL – GAR – INHySA (Iniciativa Nicaragüense de Higiene y Saneamiento Ambiental): Capacitación, dotación de materiales, construcción de letrinas
- ♣ Unión Europea; dotación de materiales educativos y equipos deportivos
- ♣ FISE (AID): Construcción, reemplazo y reparación de escuelas, fondo de mantenimiento a los centros educativos
- ♣ Fundación Mateo 25: Dotación de botiquines a escuelas del municipio

Educación de Adultos:

PAEBANIC_(Cooperación Española): alfabetización

Papel asumido por ONGs que trabajan independientemente del MECD: Acceso, Sensibilización y Capacitación

Hay otras ONGs que inciden en la educación con una visión independiente del MECD, realizando actividades directamente con educandos, MAPAs y/o docentes. Estos incluyen: Colectivo de Mujeres de Matagalpa, Infancia Sin Fronteras, Asociación La Amistad, Familias Especiales, Grupo Venancia, Movimiento Comunal (Las Hormiguitas), ADIC, y ANDEN. Sus actividades por lo general promueven el acceso a la escuela, la capacitación de los docentes en temas sociales, la sensibilización de la comunidad a temas sociales y movilizaciones para exigir los derechos de la niñez.

Más específicamente, las ONGs han dedicado esfuerzos en 2002-4:

- Facilitando el acceso a las escuelas de primaria, secundaria, técnicas y a programas universitarias mediante becas, y/o entrega de útiles para los sectores desposeídos.

²¹ Diagnóstico del municipio de Matagalpa,ALMAT 2004.

- Llevando a cabo talleres de sensibilización sobre derechos, niñas y niños trabajadores, etc.
- Con programas de reforzamiento escolar a determinados sectores y bibliotecas abiertas al público estudiantil
- Implementación de actividades culturales, lúdicos, deportivos o de reflexión y capacitación para la población en edad escolar
- Alfabetización
- Foros de reflexión y movilizaciones para exigir el cumplimiento del derecho de la educación.
- Gestión para la formación profesional a docentes de Educación Física.

Estos esfuerzos tienen una incidencia principalmente en la cobertura y calidad de la educación. Representan en su mayoría reivindicaciones para los más pobres, y tienen un impacto en ciertas familias o asentamientos, pero no llegan a impactar grandemente en la equidad del sistema escolar.

Para la sociedad civil que trabaja con niños y niñas en riesgo existe la contradicción de ayudar a niñas y niños en tener acceso a un sistema escolar que aporta muy poco a su crecimiento verdadero y donde no existen programas de atención diferenciada. Es fundamental que la sociedad civil siga sensibilizando a la población para que demanden una verdadera inversión del gobierno en el sistema escolar y presionando para la preparación de sus hijos como un derecho humano fundamental.

En el sistema escolar, quedan los siguientes vacíos donde podrían incidir organismos de la sociedad civil:

- * Programas de intervención temprana para niñas y niños en riesgo
- * Iniciativas para mejorar la calidad de los preescolares, y la estabilidad de los docentes
- * Programas de sensibilización y acceso para mejorar la cobertura de preescolar
- * Programas para mejorar la cobertura de primaria, incluyendo presiones sociales para que se cumpla con la gratuidad
- * Iniciativas para aumentar el uso de métodos y técnicas eficaces en las aulas de clase.
- * Presiones sociales para implementar aulas de atención diferenciada para niños y niñas que no demuestran avance, especialmente en primer grado, y/o programas efectivos de reforzamiento de conceptos para niños/as en los 3 primeros grados de primaria.
- * Formación, implementación y piloteo de propuestas para la educación integrada de niñas y niños con habilidades diferentes dentro de sus escuelas de barrio.
- * Presión social para que las escuelas cumplan con los métodos y técnicas activas ya presentes en los planes y programas, y que verdaderamente desarrollen un espíritu crítico en los educandos.
- * Programas que ofrecen actividades lúdicos, creativas y de deportes a niños y niñas en las escuelas públicas.
- * Programas de alfabetización y educación básica adecuados a los intereses de niños y niñas de extraedad

- * Programas de educación sexual y vivencial para adolescentes en las edades de 10 – 14 años, como edades más abiertas a nuevas propuestas.
- * Sesiones de reflexión y generación de propuestas para los problemas actuales de la escuela secundaria, incluyendo la alta deserción y reprobación, especialmente entre varones.
- * Cursos de formación para madres y padres de familia para que puedan realizar propuestas educativas en cuanto a los programas y pensum educativos.
- * Presión social para programas públicas de secundaria con contenidos técnicos y vocacionales
- * Presión social para que se cumpla con la Ley de Participación Educativa, destinando a la educación los fondos liberados por inclusión en la iniciativa HIPC ²².
- * Iniciativas a todos niveles para estudiantes con habilidades diferentes, incluyendo presiones para que estos estudiantes pueden asistir a los escuelas de sus barrios con condiciones que aseguren su integración y seguridad.

²² “Highly Indebted Poor Countries” o Países Pobres Fuertemente Endeudados_ un programa donde se perdona el pago de la deuda, supuestamente para liberar los recursos al gasto social. A pesar de que quedaron libres 102.2 millones en 2003 por esta iniciativa, no hay aumentos sustantivos en los presupuestos de salud ni educación. (del foro: “El Presupuesto: ¿Y a mí qué?”

Conclusiones:

En analizar las tendencias en la educación en Matagalpa entre 2002-4, se nota las siguientes:

1. El desafío principal del sistema de educación municipal sigue siendo el de disminuir el número de niñas y niños afuera de los aulas de clase. A pesar de esfuerzos apuntados al sector rural y hacia niños y niñas de edad preescolar, se mejoró la cobertura global solo en 2%. En los niveles más sensibles de la primaria y preescolar más bien el crecimiento de la población sobrepasó el crecimiento de la matrícula. La tasa global de escolaridad para los niños y niñas Matagalpina de 3 – 17 años es 59.5%, con aproximadamente 26,471 niños y niñas afuera de los aulas de clase, principalmente jóvenes en el campo y niños y niñas urbanos. Hay unas iniciativas muy positivas en el campo, pero es preocupante la baja cobertura de la ciudad en un municipio cada vez más urbano. Hay una cobertura irrisoria para niñas y niños de habilidades diferentes.

El problema principal de la cobertura calidad y equidad es la baja inversión del gobierno: Nicaragua invierte el 4% de su Producción Interna Bruta (PIB) en la educación, y debido al lo bajo PIB en general, resulta una inversión de \$83 por alumno/a, la más baja de la región.²³ El lesionado es la gratuidad de la educación: a pesar de leyes publicados en 2002, la educación en Nicaragua es gratuita solamente para hijos e hijas de MAPAs capaces de articular fuertemente sus necesidades y buscar respaldo de los ONG. Cabe señalar que la introducción de Nicaragua entre países de la HIPC liberó muchos fondos para el sector social que luego fueron desviados para otros rubros.²⁴

2. El sistema educativa tiene una naturaleza separadora, que favorece grandemente a los sectores adinerados. Los métodos y técnicas también favorecen a las niñas, aunque queda por ver las consecuencias a largo plazo de la creciente ventaja educativa de las mujeres dentro de una sociedad tradicionalmente machista. Durante el período en estudio han habido algunos esfuerzos para cerrar la brecha entre campo y ciudad como tal, pero la brecha entre ricos y pobres sigue creciendo. La variedad de oportunidades para los primeros sigue creciendo mientras no hay

²³ Informe PREAL 2004, reportado en Progreso Educativo de Nicaragua 2004

²⁴ Adolfo Acevedo Vogl, “El Presupuesto de Nicaragua, y a mí qué” conferencia impartida en la UNAN Matagalpa 28/10/04

posibilidades para los últimos para conseguir una preparación técnica, vocacional o superior. Las nuevas oportunidades de cursar la secundaria abren oportunidades solamente a campesinos relativamente prósperos, ya que siguen a costo del alumno/a y sin abrir posibilidades de empleo al final del bachillerato.

3. Las organizaciones de la sociedad civil han desarrollado una variedad de acciones mayormente para incidir en el acceso a las escuelas a sectores más desprotegidos, para atender al problema de analfabetismo entre personas que no tuvieron acceso a la escuela, para capacitar a docentes, o para abrir oportunidades culturales y de deporte a los y las jóvenes. Existe otra serie grande de vacíos dentro del sistema escolar donde urge incidencia y coordinación de esfuerzos.

Recomendaciones:

1. Asumir el problema de la cobertura como un problema fundamental de asignación de recursos, y no un problema de cuál sector se cubre y cuál se descuida. Este implica una voluntad del gobierno y una serie de iniciativas de parte de la sociedad civil. Las estrategias y lineamientos ya están trazados en el Plan Nacional de Educación, incluyendo el reconocimiento a los docentes y la revisión del sistema para incrementar su eficiencia. Matagalpa cuenta con muchas condiciones para disminuir el número de niñas y niños afuera de las aulas de clase, pero faltan aulas, docentes y la implementación de la leyes con respeto a la gratuidad para realizar las metas.

2. La naturaleza separadora del sistema educativo merece cuestionamiento en todas sus manifestaciones. Las clases pobres deben exigir una preparación que les permita insertarse con éxito dentro de una sociedad moderna y cada vez más urbanizada, y que les abran oportunidades para su preparación técnica y/o superior. La brecha entre niños y niñas en el sistema escolar también merece ser visualizada y discutida con propuestas de solución, ya que trae consecuencias fuertes para toda la sociedad.

La situación de los aproximadamente 7,616 niños, niñas y adolescentes con necesidad de una educación especial que están afuera de los aulas de clase merece ser denunciada y discutida con propuestas de solución bajo el concepto de equidad.

3. Los ONG tienen un papel central que jugar en las dos recomendaciones arriba, ya que solo la presión social tendrá posibilidades de cambiar el perfil actual. El MECD ya tiene un plan consensuado con la sociedad civil y es fundamental que las ONGs no pierdan ni dejen perder de la vista este plan con sus líneas estratégicas. Igual es fundamental que la población asuma la educación de sus hijas e hijos como un derecho humano fundamental y que exigen que el gobierno invierta en este derecho una cantidad de dinero adecuado

para cumplir a cabalidad el Plan Nacional. Mientras tapan huecos que existen en el sistema escolar, los ONG no deben perder de vista la necesidad de presionar para el cierre definitivo de estos huecos.

Referencias:

Investigaciones:

1. Colectivo de Mujeres de Matagalpa, 2004, **La Situación de Educación en el Municipio de Matagalpa**; diagnóstico realizado sobre la educación en el municipio de Matagalpa, 1998 – 2002.
2. Alcaldía de Matagalpa, 2004: **Diagnóstico del Municipio de Matagalpa, primer borrador**: Datos sobre la población, situación económica, fuentes de ingresos, número de Centros Educativos, ONG activos en el municipio.
3. República de Nicaragua, **Plan Nacional de Educación, Marco Operativo (2000 – 2006)** Lineamientos, ejes y acciones para lograr las metas trazadas en el Plan Nacional de Educación
4. Ministerio de Educación, Cultura y Deporte, **Plan Nacional de Educación: 2001 - 2015**. Plan Nacional para la educación de 2000 – 2015.
5. Membreño, Dalila, 1999: **Diagnóstico sobre la Población Infantil de Grupos de Edades de 0 a 18 años que presentan alteraciones en su Desarrollo en los Municipios atendidos por PROSERBI**: Estudio y diagnóstico sobre las población infantil de habilidades diferentes en municipios seleccionados del país.

Artículos y Materiales de Foros Educativos:

1. Acevedo Vogl, Adolfo José, 2004: *"Los Jóvenes Son el Futuro del País" (internet)*
2. Acevedo Vogl, Adolfo José, 2004: *"Los Jóvenes son el Futuro del País ¿Cuál Futuro? (internet)*
3. Acevedo Vogl, Adolfo José *"El Presupuesto Nacional - ¿Y a mí Qué?"* Foro realizado en la UNAN de Matagalpa, 28/10/2004
4. Cariboni, Diana, 2004: *Educación – América Latina: ¿Otra década perdida?* (internet)
5. Foro de Educación y Grupo Cívico Ética y Transparencia, 2004, *"Encuesta de Ética y Transparencia revela que por motivos socioeconómicos los adolescentes se retiran del sistema," (internet)*
5. Hopmann, Cornelio, 2004: *"El desastre llamado educación,"* La Prensa, 9/11/2004

6. Iniciativa por Nicaragua, 2003: *Foro de Educación y Desarrollo Humano*, material de apoyo distribuido.

7. Instituto Nicaragüense de Estadísticas y Censos, 1998: "*Encuesta de medición del nivel de vida.*"

8. Promoción de la Reforma Educativa en América Latina y el Caribe (PREAL) 2004: "*Progreso Educativo en América Latina y el Caribe,*"

Estadísticas y Estudios:

1. CMM, área de salud, Censos de 23 comunidades de Matagalpa: datos de analfabetismo por edad y por sexo.

2. Ministerio de Educación, Cultura y Deportes, Datos de la matrícula inicial 2004, y de la retención y aprobación del I semestre 2004

3. Ministerio de Educación, Cultura y Deportes, datos de cada centro educativo y de los núcleos rurales, recogidos como parte de la jornada del 14 de septiembre, 2004.

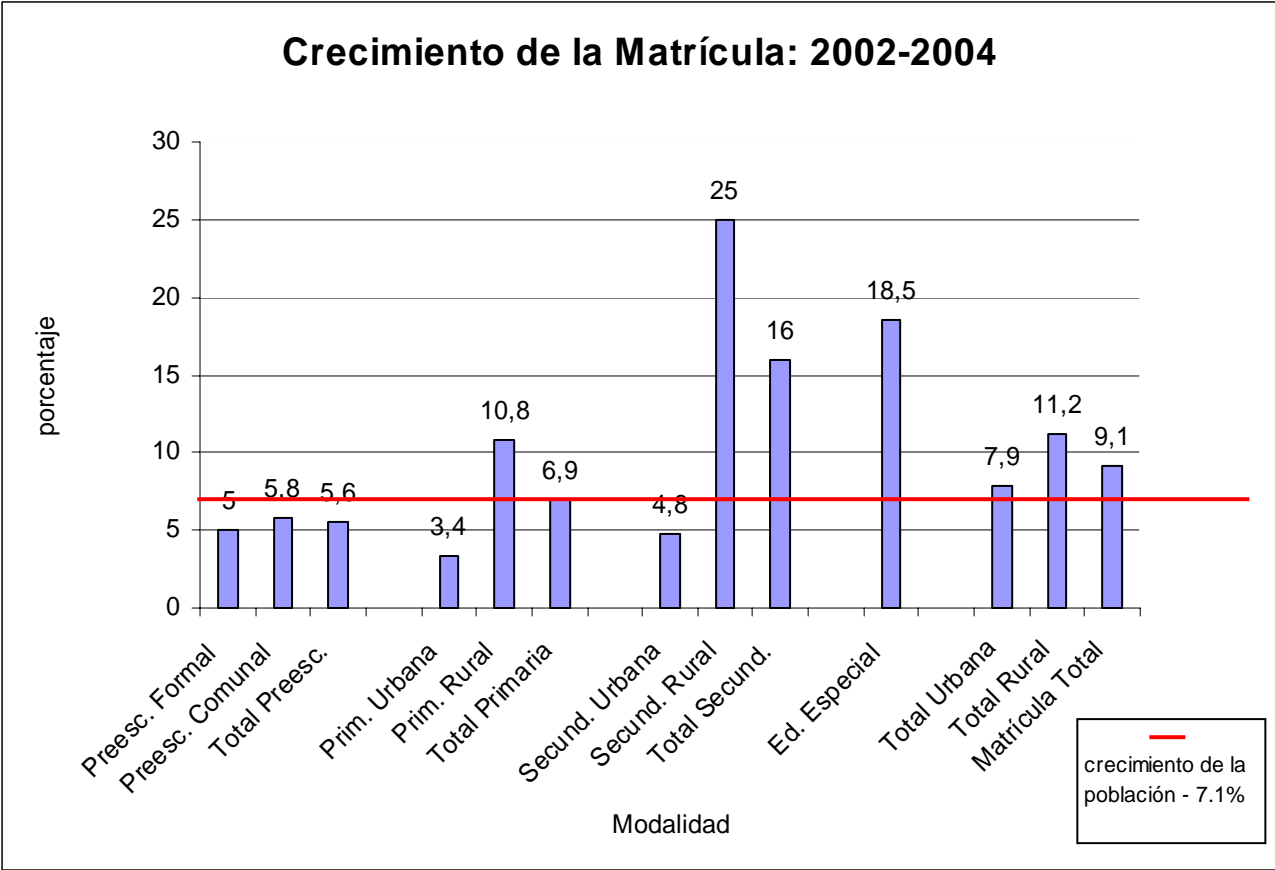
4. SILAIS, Matagalpa, 2004, Indicadores especiales de población para la programación y planificación en salud pública

ANEXOS

Anexo 1: Cambios en la Matrícula y Cobertura por modalidad Municipio de Matagalpa 2004

Edad	Nivel Académico	Modalidad	Urbano	Rural	Total	Cambio desde 2002	Cambio % desde 2002
3 – 5 años	Pre-escolar	formal	1,702	--	4,632	+246	+5.6%
		No formal	832	2,098			
6 – 12 años	Primaria	Regular o multigrado	11,399	11,060	22,678	+822	+3.7%
		Educación Especial	219				
13 – 18 años	Secundaria	Regular	9,049	420	10,840	+1,503	+16%
		Secundaria a Distancia		1,371			
	Primaria	CEDA	676		676		
3 – 18 años	Preescolar - secundaria	Todas	23,877	14,949	38,826	+3,247	+9.1%

Anexo 2:



Anexo 3: Comparación de la matrícula con Proyecciones Poblacionales

Proyecciones hechas a base de censos de la alcaldía y ENACAL, y de porcentajes de la UNESCO por grupos de edad

Grupo de edad	Población aproximada	# Matriculada/o	No matriculado/a	% matriculado/a (aproximado)
Niños/as rurales 3– 6 años	6,018	2,098	3,920	35%
Niños/as urbanos 3-6 años	10,494	2,534	7,960	24%
Total población de edad preescolar	16,512	4,632	11,880	28%
Niños/as rurales 7–12 años	9,574	11,060*	0	Los datos demuestran incongruencia con las proyecciones *
Niños/as urbanos 7-12 años	16,695	11,618*	5,077*	70%*
Total población en edad de primaria	26,269	22,678*	3,591*	86%
Jóvenes rurales 13 – 17 a.	8,206	1,791	6,415	22%
Jóvenes urbanos 13 – 17 a.	14,310	9,725	4,585	68%
Total población en edad de secundaria**	22,516	11,516	11,000	51%
Niñez rural 3 – 17 años	23,798	14,949	12,406	63%
Niñez urbano 3 – 17 años	41,499	23,877	17,622	57.5%
Niñez de edad escolar	65,297	38,826	26,471	59.5%

Fuente: MECD, datos de la matrícula inicial 2004; ALMAT Diagnóstico del Municipio de Matagalpa 2004; proyecciones de grupos de edad de “La situación de educación en el Municipio de Matagalpa 2002” CMM

* Los datos de la población rural y la matrícula de primaria no compaginan. Es posible que una parte de esta matrícula corresponda a población que la alcaldía cuenta como rural. Igual es posible que los datos de la población rural sean muy bajos, o que una parte de los estudiantes de primaria son adolescentes. (vea página 8)

Anexo 4:

Relación de alumnos a docentes en Centros Escolares de Matagalpa

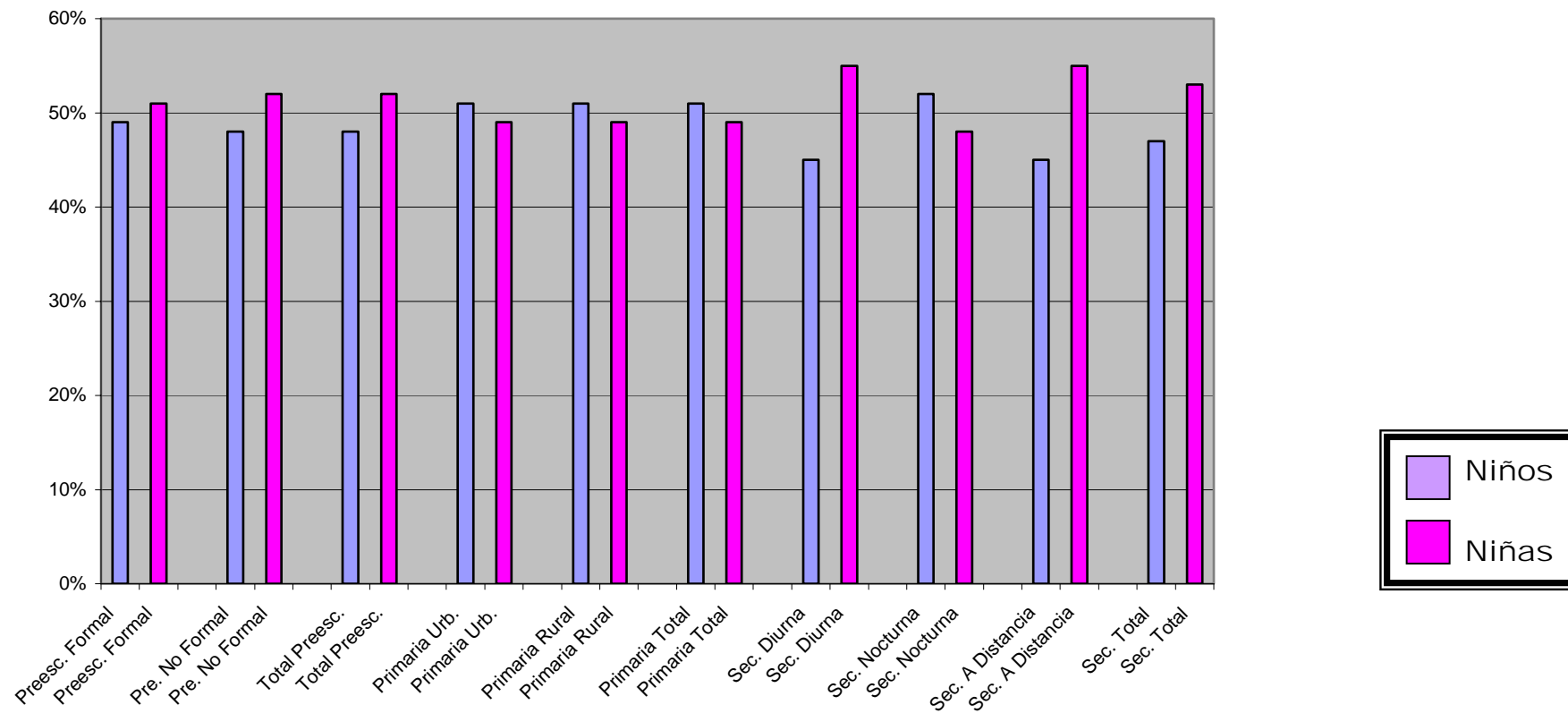
Centros Urbanos: Estatales y Autónomos			
Nombre	# Docentes	# Alumnos	Promedio
Jose Marti	23	1315	57,17
Ruben Dario	37	1924	52,00
Napoleon B.	17	589	34,65
11 de Sept.	18	587	32,61
Pablo A. C.	14	452	32,29
Guanuca	43	1605	37,33
Juan XXIII	12	385	32,08
El Tambor	8	290	36,25
Bautista F.	8	251	31,38
Tilburg	16	682	42,63
Mons. Herrera	9	320	35,56
Perfecta P.	10	395	39,50
El Progreso	28	1000	35,71
María Cerna	29	1180	40,69
Solingalpa	14	571	40,79
Larreynaga	60	2270	37,83
Wuppertal	12	459	38,25
Mons Caldero	17	484	28,47
INAEP	72	3192	44,33
Total	447	17951	40,16

Centros Privados			
Nombre	# Docentes	# Alumnos	Promedio
San Luis	28	613	21,89
Sta. Teresita	30	752	25,07
Simon Bolivar	22	343	15,59
Marcel	18	277	15,39
Adventista	16	383	23,94
ELIM	18	225	12,50
Inmaculado	7	138	19,71
Aminta Rivera	7	100	14,29
Inst. Didac.	6	100	16,67
San Jose	20	427	21,35
Hogar Guad.	14	378	27,00
La Merced	12	196	16,33
San Francisco	16	586	36,63
Total	214	4518	21,11

Nucleos Rurales Públicos			
Nombre	# Docentes	# Alumnos	Promedio
15 de Sept.	65	2241	34,48
Los Lipes	60	1305	21,75
Quebrada H.	76	2778	36,55
Apante	18	595	33,06
El Tepeyac	46	1536	33,39
Faltan 3			
Total	265	8455	31,91

Anexo 5:

Matrícula por Sexo: Matagalpa 2004



Anexo 5: Aprobación por Sexo: 1er semestre Matagalpa 2004

